

Inventering av ektoparasiter i KRAV-besättningar

SJV dnr 25-7770/04

Metod, enkät

Från en adresslista över befintliga dikobesättningar anslutna till KRAV slumpades 100 besättningar ut. Dessa tillsändes en enkät med grundläggande frågor om produktionen, symtom på ektoparasiter under stallsäsongen 2004/2005 samt frågor om vidtagna åtgärder och profylax. Enkäten åtföljdes av ett följebrev där projektet beskrevs samt en beskrivning av symtomen vid ektoparasitangrepp. Till de besättningar som inte svarat gick en påminnelse ut.

Resultat, enkät

Svarsfrekvensen var 82 %. 5 svar fick exkluderas eftersom de hade mjölkkor eller inte hade några kor kvar, vilket gör att 77 av de utsända enkäterna har använts för bearbetningen.

De deltagande besättningarna fanns spridda över hela landet (fig 1). Samtliga besättningar bedrev dikoproduktion varav majoriteten (67 %) hade kor av fler raser eller korsningar (fig 2). 64 % av besättningarna hade mindre än 25 kor, medan endast 9 % hade mer än 50 kor. (fig 3). De flesta besättningar (62 %) var helintegrerade, det vill säga att det på gården under stallsäsongen fanns såväl avels- som rekryterings- och slaktdjur (fig 4). Korna hölls under stallsäsongen helt eller delvis framför allt i olika former av lösdriftssystem. Hållning på djupströ var vanligare än hållning i liggbåssystem. (fig 5)

Symtom på ektoparasitangrepp var vanliga. I 73 % av besättningarna sågs symtom tydande på förekomst av löss eller skabb under stallsäsongen 04/05. (fig 6) Symtomen har i de flesta fall bedömts som lindriga (63 %) medan kraftiga symtom var förhållandevis ovanliga (2 %) (fig 7). I de besättningar som angett att de haft ektoparasitangrepp vidtogs någon form av behandling i 64 % av fallen. I dessa besättningar var den vanligaste behandlingen (20 svar) behandling med läkemedel med effekt mot ektoparasiter, det vill säga olika beredningar av makrocycliska laktoner eller syntetiska pyretroider. Andra behandlingar var klippning (16 svar) och borstning/ryktning (13 svar). Tre besättningar har angett att de behandlat med ”annat än läkemedel”. Detta innebar utvärtes behandling med såpa, aska eller matolja (1 besättning vardera).

Inför stallsäsongen 05/06 vidtogs någon form av profylaktiska åtgärder i 66 % av besättningarna. De vanligaste profylaktiska åtgärderna var stallrengöring, klippning och ryktning av djur (fig 10). Besättningar som hade haft symtom på ektoparasitangrepp under stallsäsongen 04/05 vidtog någon form av profylaktisk åtgärd i något större utsträckning än sådana som inte haft symtom (fig 11).

Slutsatser, enkät

- Besättningarna som besvarat enkäten skiljer sig sannolikt inte från andra dikobesättningar med avseende på storlek och produktionsinriktning
- Förekomst av ektoparasiter var vanlig under stallsäsongen 04/05.
- Symtomen var ofta lindriga, men även kraftiga angrepp förekom.
- Trots förekomst av symtom vidtog mer än en tredjedel av besättningarna ingen åtgärd.

- Den vanligaste behandlingen var behandling med läkemedel mot ectoparasiter, men i vissa fall vidtogs enbart klippning eller ryktning. Utvärtes behandling med ämnen som antas motverka ectoparasiter förekom i ett fåtal fall.
- Cirka 2/3 av besättningarna vidtog någon form av profylaktisk åtgärd mot ectoparasiter inför stallsäsongen 05/06. Besättningar som hade symtom på ectoparasiter 04/05 var något mer benägna att göra profylaktiska åtgärder än de som inte hade symtom.
- Projektet har inte gjort någon bedömning/gradering av effektiviteten av vidtagna behandlingar eller profylaktiska åtgärder, men sannolikt har olika metoder olika god effektivitet.

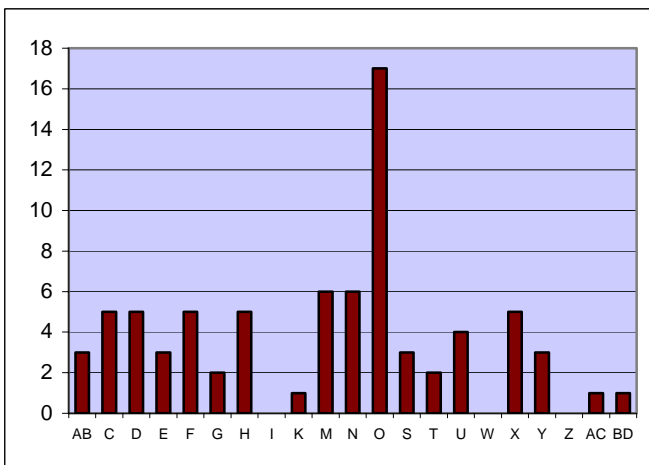


Fig 1. Länsvis fördelning av svar

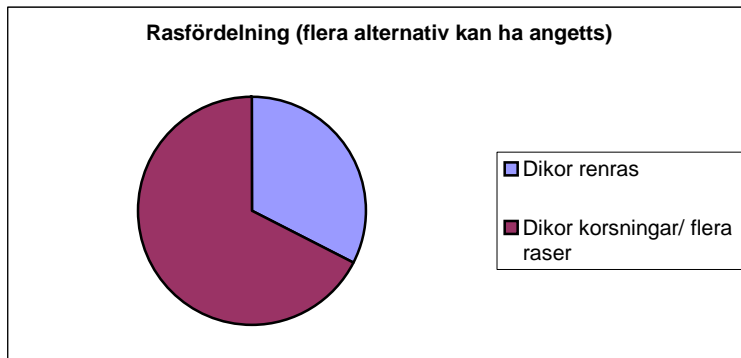


Fig 2. Ras

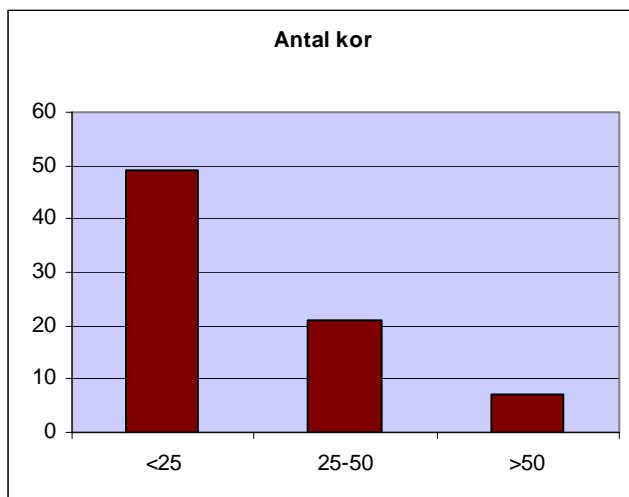


Fig 3 Antal kor

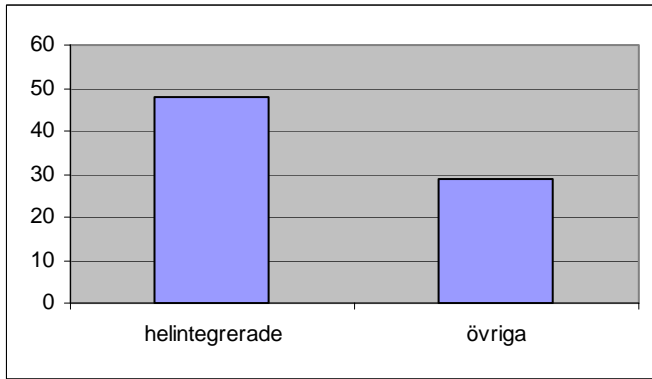


Fig 4. Produktionstyp

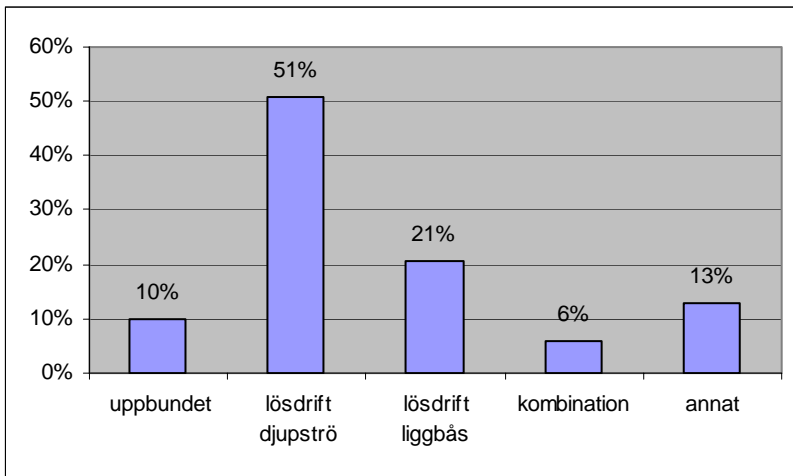


Fig 5. Inhysning av korna under stallsäsongen. Flera alternativ kan ha angivits. Annat innebär i samtliga fall utedrift med tillgång till ligghall eller annan form av stall.

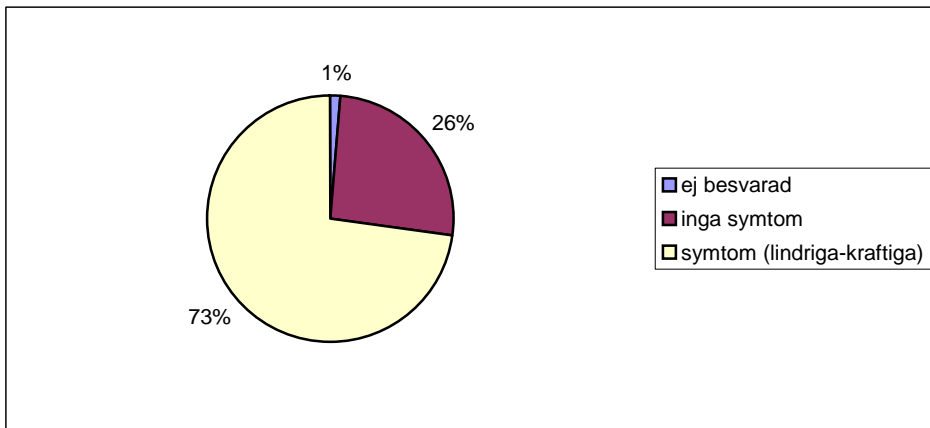


Fig 6 Förekomst av symtom

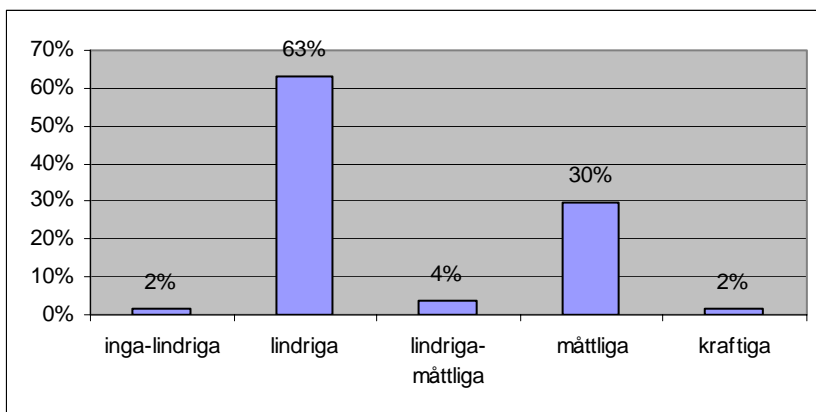


Fig 7 Symtomens svårighetsgrad

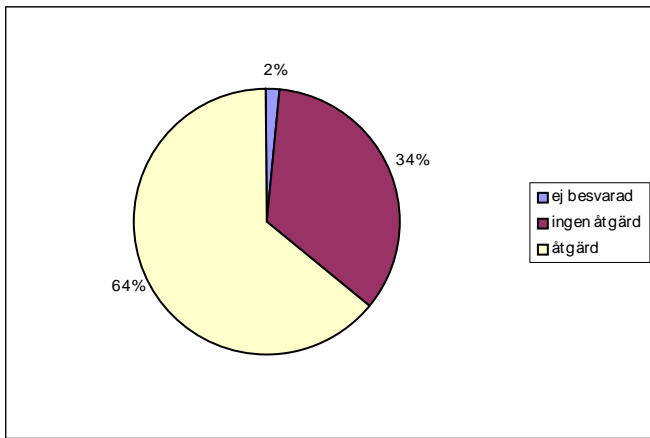


Fig 8 Omfattning av någon form av åtgärd i besättningar med symtom

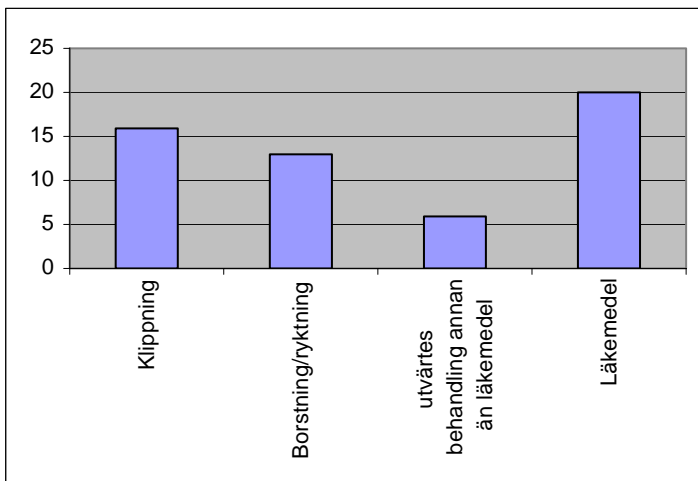


Fig 9 Vidtagna åtgärder. Flera alternativ kan ha angivits.

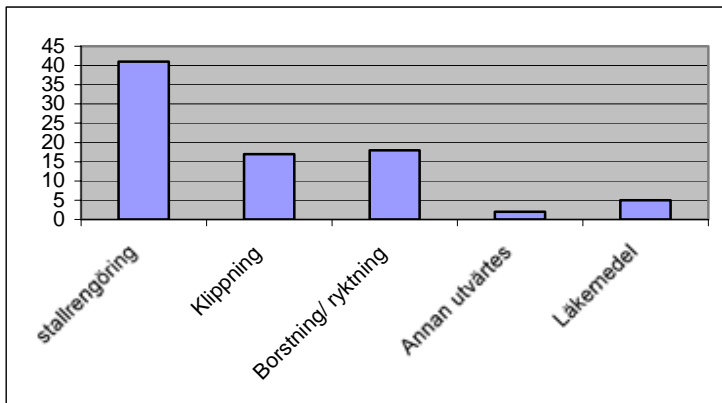


Fig 10 Förebyggande åtgärder inför stallsäsongen 05/06

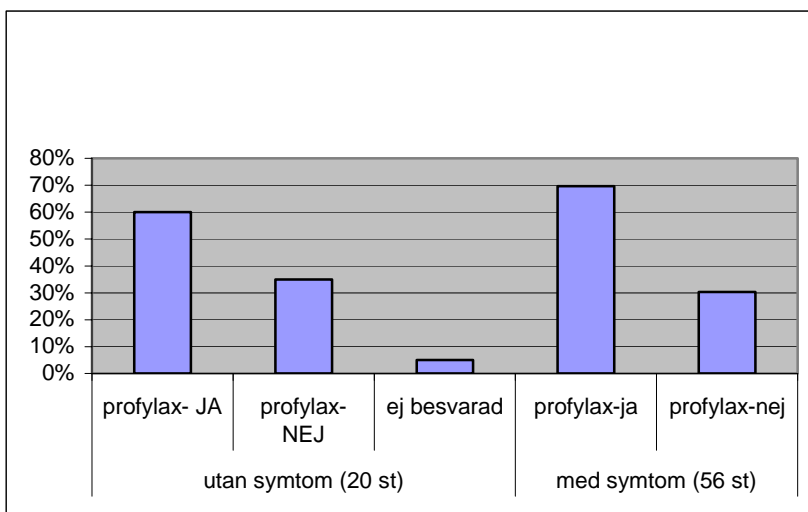


Fig 11 Benägenhet att vidta profylax 05/06

Uppföljning, besättningsbesök

Enkätbesättningarna fick ange om de var villiga att ta emot uppföljande besök. Besök utfördes i fyra besättningar. Två besättningar hade angett att de hade inga eller lindriga symtom under stallsäsongen 04/05 ("lågbesättningar") och två hade haft måttliga eller kraftiga symtom ("högbesättningar"). Besöken utfördes under december 2005.

"Lågbesättningarna" var en besättning med 100 moderdjur och en med 9 moderdjur. Den större av dem hade mjölkkor, vilket inte tyvärr noterats vid urvalet av besöksbesättningar. Ingen av besättningarna hade haft några påvisade symtom på löss eller skabb under 04/05. I dikobesättningen hade inga behandlingar utförts, medan mjölkbesättningen hade hösten 2005 behandlat ungdjuren med makrocycliska laktoner på grund av lungmaskangrepp. Båda besättningarna hade haft externa djurkontakter under året. I mjölkbesättningen vidtogs profylaktiska åtgärder i form av klippning och borstning, medan dikobesättningen inte vidtog något sådant. Ingen av besättningarna hade symtom på ektoparasitangrepp vid besöket (bild 1). I dikobesättningen togs även hårprover, som var negativa.



Bild 1: Ko i "lågbesättning" utan symtom på ektoparasitangrepp

De besättningar som hade haft mer allvarliga symtom under föregående år var en dikobesättning med 120 moderdjur och en med 10 moderdjur. Båda besättningarna höll djuren i lösdrift. Båda besättningarna hade haft externa djurkontakter under året. Ingen av dem hade behandlat med läkemedel mot parasitangreppen under säsongen 04/05, men den ena hade minskat symtomen genom att klippa djuren. Viss förebyggande behandling hade gjorts genom att djuren delvis klippts inför stallsäsongen 05/06. I båda besättningarna sågs vid besöken lindriga symtom på ektoparasiter med förekomst av pälsavfall. Provtagning med hårprover utfördes i den ena, men var negativ.

Slutsatser, besättningsbesök

- Trots det lilla materialet visar besättningsbesöken inget som talar emot de slutsatser som dragits i enkäten:
 - Symtom på löss förekommer i KRAV-an slutna dikobesättningar
 - Besättningar med symtom på ektoparasiter vidtar inte alltid behandling mot dessa.